

Radmin3 の設定

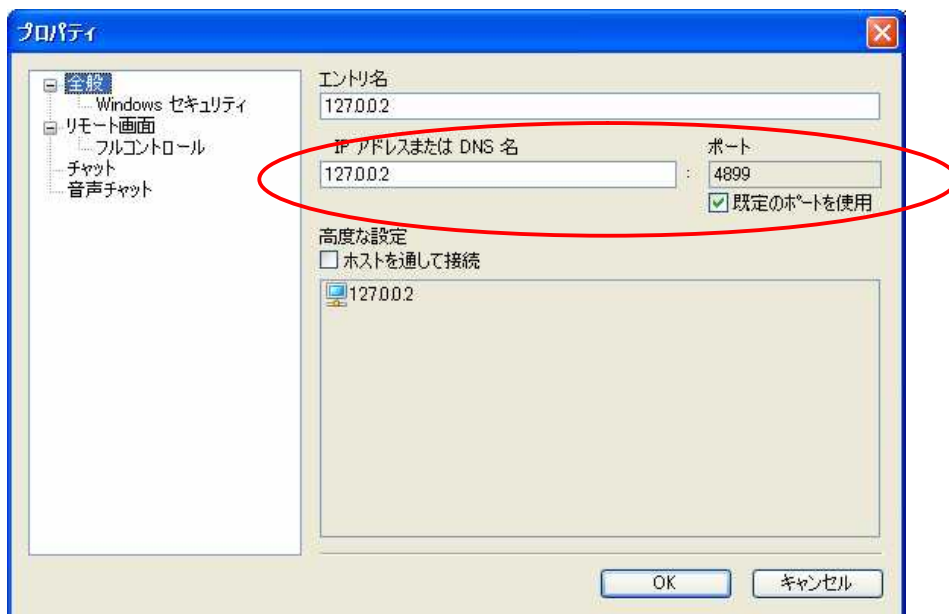
2008.04.28 NTT アイティ

対象機器 (操作される側) での設定

1. Radmin3 のサーバーソフトをインストールし、サーバーとしての設定を行って、起動してください。
なお、Radmin3 のサーバーソフトの入手・インストールに関しましては、以下の URL を参照してください。
<http://www.radmin.jp/>
<http://www.radmin.jp/radmin/server.php>
2. 「MagicConnect 取扱説明書の対象機器での設定」を参照し、MagicConnect Client ソフトをインストールして設定を行い、中継管理サーバに接続してください。

操作 PC (操作する側) での設定と利用

1. Radmin3 のビューアソフトをインストールし、接続先の IP アドレスを「127.0.0.2」とした設定を行ってください (下図)。
なお、Radmin3 のビューアソフトの入手・インストールに関しましては、以下の URL を参照してください。
<http://www.radmin.jp/>
<http://www.radmin.jp/radmin/viewer.php>



2. 下記の手順で、MagicConnect Viewer を設定してください。

MagicConnect Viewer の設定ウインドウ(下図)を開く。

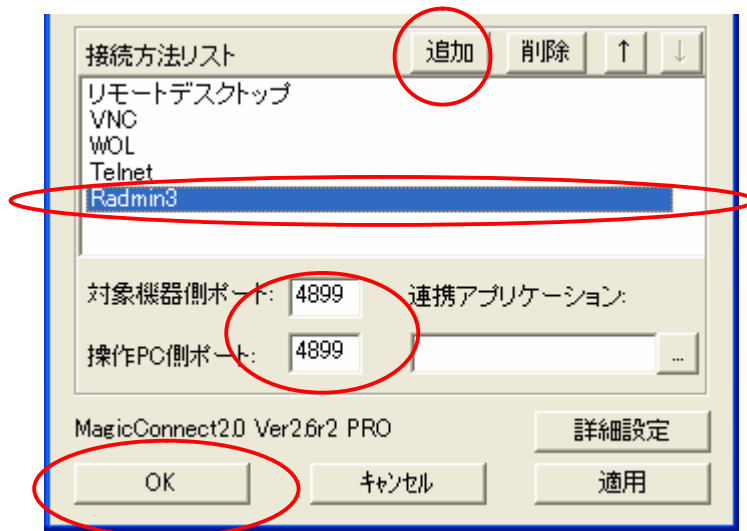
「追加」ボタンをクリックして、「接続方法リスト」に任意の名称、「対象機器側ポート」と「操作 PC 側ポート」にポート番号を入力し、「OK」ボタンをクリックする。

具体的には、

「接続方法リスト」の名称 = Radmin3

「対象機器側ポート」 = 4899

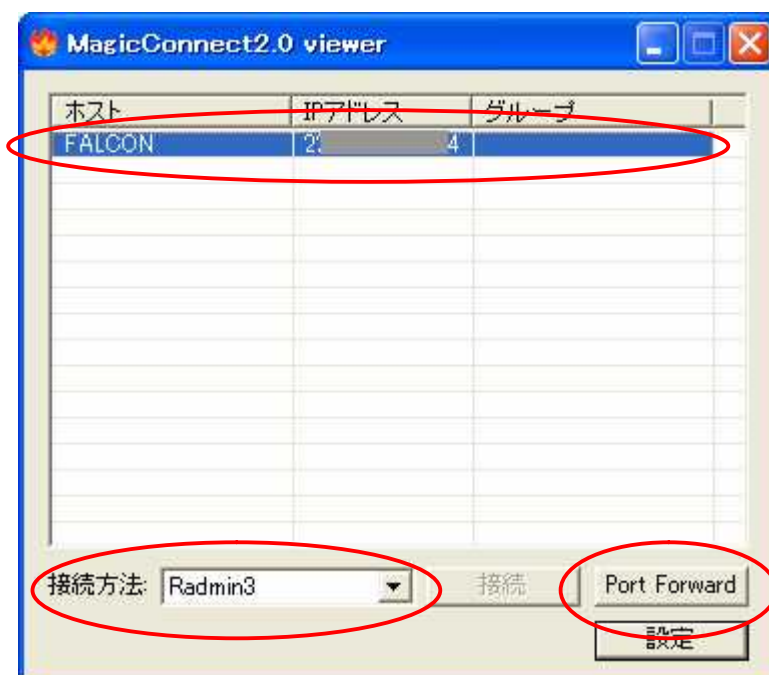
「操作 PC 側ポート」 = 4899



3. 下記の手順で、目的の対象機器にアクセスしてください。

MagicConnect Viewer を起動して中継管理サーバに接続し、MagicConnect Viewer のメインウインドウ(下図)を表示する。

接続したいホスト(対象機器)をクリックして選択し、「接続方法」として Radmin3 を選び、「Port Forward」ボタンをクリックする。



Radmin3 のビューアソフトを起動し、リモート画面(下図)にて上記1で接続先のアドレスを「127.0.0.2」とした設定を使ってサーバーPC に接続する。

